



Jahresabschluss 31.12.2024

FN 264719v

FIRMA

EHA Austria Energie-Handels-
gesellschaft mbH

Für die Zuordnung im Firmenbuch ist nicht der
Firmenwortlaut, sondern ausschließlich die übermittelte
Firmenbuchnummer maßgeblich.

GESCHÄFTSJAHR

vom 01.01.2024 bis 31.12.2024

Gesellschaft mit beschränkter Haftung

Einordnung mittel

VORANGEGANGENES GESCHÄFTSJAHR

vom 01.01.2023 bis 31.12.2023

Gesellschaft mit beschränkter Haftung

PDF GENERIERT AM

12.08.2025

UNTERZEICHNET VON

PRÜFWERT: cedf5b2e72c53af489e9483bd63a69e0

Robert Nagele, geb 30.07.1967

am 07.04.2025

Dipl.-Ing. Jan-Oliver Heidrich, geb 17.09.1966

am 07.04.2025

Hinweis zum Bestätigungsvermerk

Der beigeschlossene Bestätigungsvermerk bezieht sich ausschließlich auf den vom Abschlussprüfer oder Revisionsverband geprüften und von sämtlichen gesetzlichen Vertretern unterzeichneten Jahresabschluss.

Bilanz

	in EUR	Vorjahr in TEUR
AKTIVA	25.967.121,16	18.252
Anlagevermögen	1.463.436,77	1.718
Sachanlagen	1.463.436,77	1.718
andere Anlagen, Betriebs- und Geschäftsausstattung	1.442.784,51	1.711
geleistete Anzahlungen und Anlagen in Bau	20.652,26	7
Umlaufvermögen	24.500.531,61	16.530
Forderungen und sonstige Vermögensgegenstände	24.500.531,61	16.530
Forderungen aus Lieferungen und Leistungen	87.918,69	8
Forderungen gegenüber verbundenen Unternehmen	24.412.612,92	16.522
Aktive latente Steuern	3.152,78	5
PASSIVA	25.967.121,16	18.252
Eigenkapital	7.846.440,13	6.733
eingefordertes Stammkapital	500.000,00	500
Stammkapital	500.000,00	500
davon eingezahlt	500.000,00	500
Gewinnrücklagen	2.700.823,31	2.651
gesetzliche Rücklagen	50.000,00	0
andere Rücklagen (freie Rücklagen)	2.650.823,31	2.651
Bilanzgewinn	4.645.616,82	3.582
davon Gewinnvortrag	3.582.194,78	2.452
Rückstellungen	4.788.207,57	462
Steuerrückstellungen	194.731,52	225
sonstige Rückstellungen	4.593.476,05	238
Verbindlichkeiten	13.332.473,46	11.057
davon mit einer Restlaufzeit von bis zu einem Jahr	13.332.473,46	11.057
Verbindlichkeiten gegenüber Kreditinstituten	110,06	0
davon mit einer Restlaufzeit bis zu einem Jahr	110,06	0
erhaltene Anzahlungen auf Bestellungen	1.480.645,04	1.597
davon mit einer Restlaufzeit bis zu einem Jahr	1.480.645,04	1.597
Verbindlichkeiten aus Lieferungen und Leistungen	644.388,63	2.555
davon mit einer Restlaufzeit bis zu einem Jahr	644.388,63	2.555
Verbindlichkeiten gegenüber verbundenen Unternehmen	8.161.735,84	3.526
davon mit einer Restlaufzeit bis zu einem Jahr	8.161.735,84	3.526
sonstige Verbindlichkeiten	3.045.593,89	3.379
davon aus Steuern	2.960.822,53	1.259
davon im Rahmen der sozialen Sicherheit	10.323,46	9
davon mit einer Restlaufzeit bis zu einem Jahr	3.045.593,89	3.379

Gewinn- und Verlustrechnung

in EUR

Vorjahr in TEUR

nach dem Gesamtkostenverfahren

Umsatzerlöse	113.632.816,89	120.681
sonstige betriebliche Erträge	1.868,35	4
Erträge aus dem Abgang vom und der Zuschreibung zum Anlagevermögen mit Ausnahme der Finanzanlagen	1.473,12	1
übrige	395,23	3
Aufwendungen für Material und sonstige bezogene Herstellungsleistungen	-111.404.264,84	-118.944
Materialaufwand	-111.404.264,84	-118.944
Personalaufwand	-480.300,07	-423
Gehälter	-374.675,93	-333
soziale Aufwendungen	-105.624,14	-90
davon Aufwendungen für Abfertigungen und Leistungen an betriebliche Mitarbeitervorsorgekassen	-5.836,81	-5
davon Aufwendungen für gesetzlich vorgeschriebene Sozialabgaben sowie vom Entgelt abhängige Abgaben und Pflichtbeiträge	-99.787,33	-85
Abschreibungen	-88.613,40	-87
auf immaterielle Gegenstände des Anlagevermögens und Sachanlagen	-88.613,40	-87
sonstige betriebliche Aufwendungen	-1.324.036,69	-1.000
davon Steuern, soweit sie nicht unter "Steuern vom Einkommen und vom Ertrag" fallen	-183,60	0
Zwischensumme - Betriebserfolg	337.470,24	229
sonstige Zinsen und ähnliche Erträge	1.105.768,22	1.258
davon aus verbundenen Unternehmen	1.105.768,22	1.258
Zwischensumme - Finanzerfolg	1.105.768,22	1.258
Ergebnis vor Steuern	1.443.238,46	1.488
Steuern vom Einkommen und vom Ertrag	-329.816,42	-357
Ergebnis nach Steuern	1.113.422,04	1.130
JAHRESÜBERSCHUSS	1.113.422,04	1.130
ZUWEISUNG ZU GEWINNRÜCKLAGEN	-50.000,00	0
GEWINNVORTRAG AUS DEM VORJAHR	3.582.194,78	2.452
BILANZGEWINN	4.645.616,82	3.582

**EHA Austria Energie-Handelsgesellschaft mbH
Wiener Neudorf**

Jahresabschluss zum 31. Dezember 2024

ANHANG

A Allgemeines

Auf den vorliegenden Jahresabschluss zum 31. Dezember 2024 hat die Geschäftsführung die Rechnungslegungsbestimmungen des österreichischen Unternehmensgesetzbuches in der geltenden Fassung angewandt (§ 193 UGB iVm §236 UGB).

Der Jahresabschluss wurde unter Beachtung der Grundsätze ordnungsmäßiger Buchführung und Bilanzierung sowie unter Beachtung der Generalnorm, ein möglichst getreues Bild der Vermögens-, Finanz- und Ertragslage des Unternehmens zu vermitteln, aufgestellt (§ 201 UGB iVm § 236 UGB).

Bei der Bilanzierung und Bewertung wurde den allgemein anerkannten Grundsätzen Rechnung getragen. Dabei wurden die in § 201 Abs. 2 UGB kodifizierten Grundsätze ordnungsmäßiger Buchführung ebenso beachtet wie die Gliederungs- und Bewertungsvorschriften für die Bilanz und die Gewinn- und Verlustrechnung der §§ 195 bis 211 und 222 bis 235 UGB. Die Gewinn- und Verlustrechnung wird nach dem Gesamtkostenverfahren erstellt.

Zum Stichtag ist die Gesellschaft als große Gesellschaft gemäß § 221 UGB einzustufen, jedoch kommen für den Abschluss 2024 die Rechtsfolgen für eine mittelgroße Gesellschaft unter rückwirkender Berücksichtigung der UGB-Schwellenwerte-Verordnung (BGBl. II 2024/318) zur Anwendung. Da die gemäß UGB-Schwellenwerte-Verordnung (BGBl. II 2024/318) erhöhten Größenkriterien des § 221 UGB für eine große Kapitalgesellschaft im Jahr 2024 erstmals überschritten wurden, treten gemäß § 221 Abs. 4 UGB die Rechtsfolgen der Größenänderung frühestens ab dem Jahr 2026 ein.

Bei der Erstellung des Jahresabschlusses wurde der Grundsatz der Vollständigkeit eingehalten. Bei der Bewertung wurde von der Fortführung des Unternehmens ausgegangen.

Bei den Vermögensgegenständen und Schulden wurde der Grundsatz der Einzelbewertung angewandt.

Das Unternehmen hat dem Vorsichtsprinzip Rechnung getragen, indem insbesondere nur die am Abschlussstichtag verwirklichten Gewinne ausgewiesen werden. Alle erkennbaren Risiken und drohenden Verluste, die bis zum Bilanzstichtag entstanden sind, wurden berücksichtigt. Schätzungen beruhen auf einer umsichtigen Beurteilung. Soweit statistisch ermittelbare Erfahrungen aus gleich gelagerten Sachverhalten vorhanden sind, hat das Unternehmen diese bei den Schätzungen berücksichtigt.

B Konzernverhältnisse

Die Gesellschaft gehört zum Bilanzstichtag dem Konzern der REWE International AG, Wiener Neudorf, als assoziiertes Unternehmen an. Gemäß Gesellschaftsvertrag vom 2. März 2005 sind die REWE International Dienstleistungsgesellschaft m.b.H., Wiener Neudorf, und die EHA Energie-Handels-Gesellschaft mbH & Co. KG, Hamburg, Deutschland, jeweils mit einer Stammeinlage von TEUR 250 an der EHA Austria Energie-Handelsgesellschaft mbH beteiligt.

Die Anteile am REWE-International-Konzern (100 %) werden von der REWE Internationale Beteiligungs Gesellschaft mit beschränkter Haftung, Köln, Deutschland, gehalten.

Die EHA Austria-Energiehandelsgesellschaft mbH gehört dem Konzernkreis der REWE Internationale Beteiligungs Gesellschaft mit beschränkter Haftung mit Sitz in Köln, Deutschland, an.

Die REWE Zentralfinanz eG, Köln, stellt für das Geschäftsjahr vom 1. Jänner bis zum 31. Dezember 2024 als oberstes Mutterunternehmen einen Konzernabschluss (kleinster/größter Kreis) auf. Der Konzernabschluss wird im Bundesanzeiger automatisch veröffentlicht und beim Genossenschaftsregister des Amtsgerichts Köln (GnR 631) hinterlegt.

Die Beziehungen zu verbundenen Unternehmen betreffen insbesondere Strom- und Gaslieferungsverträge, Konzernumlagen und sonstige Verrechnungen.

Folgende rechtliche und wirtschaftliche Beziehungen zu verbundenen Unternehmen (§ 189a Z 8 UGB) bestehen zum Bilanzstichtag:

Verbundene Unternehmen	Angabe der Leistungsbeziehung
Wegenstein GmbH	Energieversorgung
Billa AG	Energieversorgung
Penny GmbH	Energieversorgung
Bipa Parfümerien GmbH	Energieversorgung
Rewe International Lager- u. Transport GmbH	Energieversorgung
Marian & Co. GmbH	Energieversorgung
DERTOUR Austria GmbH	Energieversorgung
MAXFIVE GmbH	Energieversorgung
Rewe Austria Fleischwaren GmbH	Energieversorgung
Rewe Großhandel GmbH	Energieversorgung
Rewe International Dienstleistungs GmbH	Energieversorgung/Konzernumlagen
Rewe digital Austria GmbH	Energieversorgung
Unser Ö Bonus Club GmbH	Energieversorgung
EHA Energie-Handels-GesmbH & Co. KG	Energieförderung/Dienstleistungsentgelt

C Bilanzierungs- und Bewertungsmethoden**1 Anlagenvermögen****1.1 Sachanlagen**

Die Bewertung der Sachanlagen erfolgt zu Anschaffungskosten, vermindert um die der voraussichtlichen wirtschaftlichen Nutzungsdauer entsprechenden planmäßigen linearen Abschreibungen.

Die linear vorgenommenen Abschreibungen liegen folgende Nutzungsdauern zugrunde:

	Jahre
Photovoltaikanlagen	20

Geringwertige Vermögensgegenstände des Sachanlagevermögens mit Einzelanschaffungskosten unter EUR 1.000 werden im Jahr der Anschaffung oder Herstellung voll abgeschrieben und im Anlagenspiegel als Zugang und Abschreibung dargestellt.

Für Zugänge während der ersten Hälfte des Geschäftsjahres wurde eine volle Jahresabschreibung, für Zugänge während der zweiten Hälfte des Geschäftsjahres eine halbe Jahresabschreibung angesetzt.

Außerplanmäßige Abschreibungen auf einen zum Abschlussstichtag niedrigeren beizulegenden Wert werden vorgenommen, wenn die Wertminderungen voraussichtlich von Dauer sind.

2 Umlaufvermögen**2.1 Forderungen und sonstige Vermögensgegenstände**

Forderungen und sonstige Vermögensgegenstände sind zum Nennwert abzüglich erforderlicher Einzelwertberichtigungen angesetzt. Pauschalwertberichtigungen wurden nicht vorgenommen.

3 Aktive Rechnungsabgrenzungsposten

Als Rechnungsabgrenzungsposten werden Ausgaben vor dem Abschlussstichtag ausgewiesen, soweit sie Aufwand für eine bestimmte Zeit nach diesem Tag darstellen.

4 Aktive latente Steuern

Aktive latente Steuern werden auf Differenzen, die zwischen den unternehmensrechtlichen und steuerrechtlichen Wertansätzen von Vermögensgegenständen, Rückstellungen, Verbindlichkeiten und Rechnungsabgrenzungsposten bestehen, die sich in späteren Geschäftsjahren voraussichtlich abbauen, angesetzt.

5 Rückstellungen

5.1 Vorsorge für Jubiläumswendungen

Die Ermittlung der **Vorsorge für Jubiläumswendungen** erfolgt unter Anwendung der AFRAC-Stellungnahme 27 „Rückstellungen für Pensions-, Abfertigungs-, Jubiläumsgeld- und vergleichbare langfristig fällige Verpflichtungen nach den Vorschriften des Unternehmensgesetzbuches“ nach versicherungsmathematischen Grundsätzen nach der Projected Unit Credit Method unter Zugrundelegung der neuen biometrischen Richttafeln „AVÖ 2018-P Rechnungsgrundlagen für die Pensionsversicherung“ mit einem Rechnungszinssatz für Jubiläumsgeldzuwendungen von 3,42 % (Vorjahr: 3,26 %) und einem Pensionseintrittsalter von 60 Jahren für Frauen bzw. von 65 Jahren für Männer. Der Berechnung werden für 2024 Gehälter inkl. kollektivvertraglicher Erhöhung bzw. für Folgejahre ein Gehaltstrend von 3,50 % (Vorjahr: 4,50 %) sowie eine Fluktuation (abhängig von der Dauer der Dienstzugehörigkeit) zugrunde gelegt.

Beim verwendeten Rechnungszinssatz handelt es sich um einen Stichtagszinssatz. Der Stichtagszinssatz ist jener Zinssatz, zu dem sich ein Unternehmen mit hochklassiger Bonitätseinstufung am Abschlussstichtag der durchschnittlichen Restlaufzeit der Verpflichtungen im Wesentlichen entsprechendes Fremdkapital beschaffen kann.

Die Zinsaufwendungen betreffend die Vorsorge für Jubiläumswendungen werden im Personalaufwand erfasst.

5.2 Sonstige Rückstellungen

In den sonstigen Rückstellungen werden unter Beachtung des Vorsichtsprinzips alle zum Zeitpunkt der Bilanzerstellung erkennbaren Risiken und der Höhe sowie dem Grunde nach ungewissen Verbindlichkeiten berücksichtigt. Die sonstigen Rückstellungen wurden in Höhe des Erfüllungsbetrages gebildet, der bestmöglich geschätzt wurde.

Die sonstigen Rückstellungen beinhalten auch Verpflichtungen betreffend kollektivvertragliche Verpflichtungen zur Zahlung von Jubiläumsgeldern. Diese Rückstellungen sind unter dem Punkt „Vorsorge für Jubiläumszuwendungen“ beschrieben.

6 Verbindlichkeiten

Die Bewertung der Verbindlichkeiten erfolgte mit ihrem Erfüllungsbetrag.

D Erläuterungen zu Posten der Bilanz

AKTIVA

1 **Anlagevermögen**

Das Anlagevermögen ist in einem Anlagenjournal erfasst, das sämtliche für unternehmensrechtliche und steuerliche Zwecke relevante Daten enthält. Weiters wird ein Anlagenverzeichnis geführt, in dem pro Kostenstelle die aktivierten Wirtschaftsgüter mit ihren Anschaffungswerten enthalten sind.

Die Entwicklung der einzelnen Posten des Anlagevermögens im Geschäftsjahr ist in der Beilage 2 zum Anhang dargestellt.

1.1 **Sachanlagen**

1.1.1 **andere Anlagen, Betriebs- und Geschäftsausstattung**

In diesem Posten sind Photovoltaikanlagen, die von der EHA Austria Energie-Handelsgesellschaft mbH auf Fremddächern errichtet werden, in TEUR 1.443 (Vorjahr: TEUR 1.711) erfasst.

1.1.2 **geleistete Anzahlungen und Anlagen im Bau**

Zum Bilanzstichtag sind Photovoltaikanlagen im Bau TEUR 21 (Vorjahr: TEUR 7).

2 **Umlaufvermögen**

2.1 **Forderungen und sonstige Vermögensgegenstände**

Die Forderungen und die sonstigen Vermögensgegenstände setzen sich ausschließlich aus kurzfristigen Forderungen zusammen und es sind keine pauschalen Wertberichtigungen vorhanden.

Die Forderungen aus Lieferungen und Leistungen bestehen aus Strom- und Gaslieferungen in Höhe von TEUR 88 (Vorjahr: TEUR 8).

Die Forderungen gegenüber verbundenen Unternehmen setzen sich zusammen aus Forderungen aus dem konzerninternen Cashpooling bei der REWE International Finance B.V., Venlo, in Höhe von TEUR 24.150 (Vorjahr: TEUR 15.986), Forderungen aus Lieferungen und Leistungen in Höhe von TEUR 263 (Vorjahr: TEUR 536).

3 Aktive Latente Steuern

Für den Jahresabschluss 2024 werden aktive latente Steuern nach UGB angesetzt. Der Stand der aktiven latenten Steuern (UGB) der EHA Austria Energie-Handels-gesellschaft mbH in Höhe von insgesamt TEUR 3 (Vorjahr: TEUR 5) setzt sich wie folgt zusammen:

Darstellung aktiver latenter Steuern	Anlagevermögen	unversteuerte Rücklagen	Rückstellungen	Gesamt
	EUR	EUR	EUR	EUR
zum 31.12.2024				
aus aktiver latenter Steuer	0,00	0,00	3.152,78	3.152,78
aus passiver latenter Steuer	0,00	0,00	0,00	0,00
Summe	0,00	0,00	3.152,78	3.152,78

Die aus dem Vorjahr aktivierten latenten Steuern stellen sich wie folgt dar:

Darstellung aktiver latenter Steuern	Anlagevermögen	unversteuerte Rücklagen	Rückstellungen	Gesamt
	EUR	EUR	EUR	EUR
zum 31.12.2023				
aus aktiver latenter Steuer	0,00	0,00	4.657,68	4.657,68
aus passiver latenter Steuer	0,00	0,00	0,00	0,00
Summe	0,00	0,00	4.657,68	4.657,68

Latente Steuern werden gemäß § 198 Abs 9 und 10 UGB nach dem bilanzorientierten Konzept und ohne Abzinsung auf Basis des in Zukunft relevanten Körperschaftsteuersatzes von 23 % (Vorjahr: 23%) gebildet.

PASSIVA**1 Eigenkapital**

Entwicklung des Eigenkapitals:

	Stand 01.01.2024	Veränderung	Stand 31.12.2024
	EUR	EUR	EUR
Stammkapital	500.000	0	500.000
Gewinnrücklagen			
1. gesetzliche Rücklagen	0	50.000	50.000
2. andere Rücklagen (freie Rücklagen)	2.650.823	0	2.650.823
Bilanzgewinn	3.582.195	1.063.422	4.645.617
	<u>6.733.018</u>	<u>1.113.422</u>	<u>7.846.440</u>

Im Geschäftsjahr wurde eine gesetzlich zu bildende Gewinnrücklage in Höhe von TEUR 50 dotiert. Aufgrund der größenabhängigen Bildungsvoraussetzungen iSd § 229 Abs 4 iVm § 221 Abs 2 UGB hätte ein gesonderter Ausweis der gesetzlich zu bildende Gewinnrücklage bereits im Vorjahr erfolgen müssen. Diesem Umstand wurde mit der nachträglichen Dotierung der gesetzlichen Rücklage aus dem Jahresgewinn 2024 Rechnung getragen.

Vorschlag Ergebnisverwendung:

Die Gesellschaft beabsichtigt den Bilanzgewinn in Höhe von TEUR 4.696 (Vorjahr: TEUR 3.582) auf neue Rechnung vorzutragen.

Der Bilanzgewinn unterliegt wie im Vorjahr keiner Ausschüttungssperre gemäß § 235 UGB.

2 Rückstellungen

2.1 Steuerrückstellungen

	Stand am 1.1.2024	Verwendung Auflösung	Dotierung	Stand am 31.12.2024
	in EUR			
Körperschaftsteuer 2023	224.677	224.677	0	0
Körperschaftsteuer 2024	0	0	194.732	194.732
Gesamt	224.677	224.677	194.732	194.732

2.2 Sonstige Rückstellungen

Die sonstigen Rückstellungen setzen sich aus folgenden Rückstellungen zusammen:

	Stand am 1.1.2024	Verwendung/ Auflösung	Dotierung (A)	Stand am 31.12.2024
	in TEUR			
Personalarückstellungen				
1. nicht konsumierte Urlaube	27	10	0	17
2. Jubiläumsgelder	53	1	0	52
3. variable Prämien	5	5	6	6
	85	16	6	75
andere Rückstellungen				
4. Rechts-, Prüfungs- und Beratungskosten	14	14	15	15
5. Jahresabschlusskosten	13	0	0	13
6. noch nicht abgerechnete Leistungen	126	126	4.490	4.490
		0 (A)		
	153	140	4.505	4.518
	238	156	4.511	4.593

Die Rückstellung für nicht konsumierte Urlaube betrifft die zum Bilanzstichtag nach arbeitsrechtlichen Vorschriften bestehenden Urlaubsansprüche und wurde anhand der Urlaubskartei

unter Berücksichtigung von anteiligen Sonderzahlungen und Lohnnebenkosten ermittelt. Die nicht konsumierten Urlaubsansprüche wurden pro Dienstnehmer aliquot ermittelt.

Die Rückstellung für noch nicht abgerechnete Leistungen betrifft die zum Bilanzstichtag erbrachten Leistungen von Lieferanten gemäß Auftragsverwaltung, wofür die zugehörigen Eingangsrechnungen noch nicht eingetroffen sind.

3 Verbindlichkeiten

Die Gliederung der einzelnen Verbindlichkeitsposten nach Fristigkeiten zeigt folgendes Bild:

	Bilanzwert 31.12.2024	Restlaufzeit mehr als 5 Jahre	Gesamtbetrag durch dingliche Sicherheiten
	TEUR	TEUR	TEUR
1. Verbindlichkeiten gegenüber Kreditinstituten			
2024	0	0	0
2023 (Vorjahr)	0	0	0
2. erhaltene Anzahlungen auf Bestellungen			
2024	1.481	0	0
2023 (Vorjahr)	1.597	0	0
3. Verbindlichkeiten aus Lieferungen und Leistungen			
2024	644	0	0
2023 (Vorjahr)	2.555	0	0
4. Verbindlichkeiten gegenüber verbundenen Unternehmen			
2024	8.162	0	0
2023 (Vorjahr)	3.526	0	0
5. sonstige Verbindlichkeiten			
2024	3.046	0	0
2023 (Vorjahr)	3.379	0	0
31. Dezember 2024	13.333	0	0
31. Dezember 2023	11.057	0	0

Die Verbindlichkeiten gegenüber verbundenen Unternehmen enthalten Verbindlichkeiten aus Lieferungen und Leistungen in Höhe von TEUR 8.162 (Vorjahr: TEUR 3.526).

Anlage 3/12

Die sonstigen Verbindlichkeiten enthalten Aufwendungen in Höhe von TEUR 17 (Vorjahr: TEUR 15), die erst nach dem Bilanzstichtag zahlungswirksam werden.

Zusammensetzung der sonstigen Verbindlichkeiten:

	<u>31.12.2024</u>	<u>31.12.2023</u>
	TEUR	TEUR
Finanzamtsverrechnung	2.961	1.259
Sozialversicherung	10	9
Gemeindeabgaben	1	1
andere	73	2.110
	<u>3.045</u>	<u>3.379</u>

E Erläuterungen zur Gewinn- und Verlustrechnung

Die Umsatzerlöse enthalten Inlandserlöse aus dem Strom- und Gashandel.

1 Aufgliederung der Umsatzerlöse

	<u>31.12.2024</u>	<u>31.12.2023</u>
	TEUR	TEUR
Konzernwarenerlöse	90.404	99.361
Fremderlöse (Drittkunden)	23.224	21.316
Kostenerstattung	5	4
	<u>113.633</u>	<u>120.681</u>
Tätigkeitsbereiche:		
Strom	105.518	110.902
Gas	8.110	9.774
Sonstige	5	4
	<u>113.633</u>	<u>120.681</u>

2 Sonstige betriebliche Erträge

	<u>31.12.2024</u>	<u>31.12.2023</u>
	TEUR	TEUR
Erträge aus dem Abgang von Anlagevermögen	2	1
übrige sonstige Erträge	0	3
	<u>2</u>	<u>4</u>

3 Aufwendungen für Abfertigungen und Leistungen an betriebliche Mitarbeitervorsorgekassen

In den Aufwendungen für Abfertigungen und Leistungen an betriebliche Mitarbeitervorsorgekassen sind Aufwendungen für Abfertigungen in Höhe von TEUR 0 (Vorjahr: TEUR 0) enthalten.

4 Aufwendungen für Rückstellungen für Jubiläumsgelder

In den Posten „Löhne und Gehälter“ sind Auflösungen zu Rückstellungen für Jubiläumsgelder in Höhe von TEUR 1 (Vorjahr: Dotierung TEUR 8) enthalten.

5 Sonstige betriebliche Aufwendungen

Die ausgewiesenen sonstigen betrieblichen Aufwendungen setzten sich wie folgt zusammen:

Übrige:

	<u>31.12.2024</u>	<u>31.12.2023</u>
	TEUR	TEUR
Steuern, soweit sie nicht unter Z11 fallen		
übrige	0	0
	0	0
Aufwendungen für Fremdleistungen		
Werbeaufwand	6	9
Instandhaltungsaufwand	65	5
sonstige Personalkosten	7	7
sonstiger Betriebsaufwand	0	0
sonstiger Verwaltungsaufwand	65	43
sonstiger Aufwand Fuhrpark	4	9
	147	74
Konzernaufwendungen		
Konzernumlagen	1.155	883
Mietaufwand	17	38
sonstiger Aufwand	4	5
	1.176	926
	1.323	1.000

6 Sonstige Zinsen und ähnliche Erträge

Ausgewiesen werden Zinserträge in Höhe von TEUR 1.106 (Vorjahr: TEUR 1.258).

7 Steuern vom Einkommen und vom Ertrag

	<u>31.12.2024</u>	<u>31.12.2023</u>
	TEUR	TEUR
Körperschaftsteuer	328	358
Latente Steuern	<u>2</u>	<u>-1</u>
	<u>330</u>	<u>357</u>

Zum Stichtag ergibt sich ein latenter Steueraufwand in Höhe von TEUR 2 (Vorjahr: Ertrag TEUR 1) auf Basis der gesamten Differenzen zwischen unternehmens- und steuerrechtlichen Werten.

8 Aufwendungen für Abschlussprüfer

Die Aufwendungen für den Abschlussprüfer belaufen sich auf TEUR 22 (Vorjahr: TEUR 21) und betreffen ausschließlich die Prüfung des Jahresabschlusses.

F Sonstige Angaben

1 Auswirkungen der Anwendung des Mindestbesteuerungsgesetzes gem. § 238 Abs. 1 Z 3a UGB

Für die REWE ist das Mindestbesteuerungsgesetz (MinBestG) aufgrund der Überschreitung der Umsatzgrenze anwendbar. Oberste Muttergesellschaft iSd MinBestG der REWE-Gruppe ist die REWE Zentralfinanz e.G mit Sitz in Deutschland. Als abgabepflichtige Geschäftseinheit für sämtliche in Österreich gelegene Geschäftseinheiten wurde die REWE International AG beauftragt. Für die in Österreich gelegenen Geschäftseinheiten der REWE liegen die Anwendungsvoraussetzungen für die Gewährung der im MinBestG vorgesehenen Safe-Harbour-Regelungen vor. Der Ergänzungssteuerbetrag wird dadurch auf null reduziert. Latente Steueransprüche und -schulden im Zusammenhang mit allfälligen Ertragsteuern in Form der Ergänzungssteuern der Pillar-Two-Regelungen werden daher weder bilanziert noch angegeben.

2 Pflichtangaben über Organe und Arbeitnehmer

Die Geschäftsführer erhalten die Bezüge von den jeweiligen Konzerngesellschaften, mit denen ihre Dienstverträge bestehen. Diese werden im Rahmen der Konzernumlage an die Gesellschaften weiterbelastet. Mit diesen Bezügen wird nicht nur die Tätigkeit für die Gesellschaft, sondern auch ihre Tätigkeit in anderen Konzernunternehmen der beteiligten Gesellschaften abgegolten.

Durchschnittliche Arbeitnehmerzahl

Im Jahresdurchschnitt wurden 7 (Vorjahr: 6) Angestellte beschäftigt. Der Mitarbeiterstand zum 31. Dezember 2024 beträgt 7 (Vorjahr: 6).

2.1 Organe

Geschäftsführung

Dipl.-Ing. Jan-Oliver Heidrich, Wiener Neudorf

Robert Nagele, Wiener Neudorf

3 Wesentliche Ereignisse nach dem Abschlussstichtag

Nach dem Abschlussstichtag sind keine wesentlichen Ereignisse eingetreten, die zu einer anderen Darstellung der Vermögens-, Finanz- und Ertragslage geführt hätten.

Wiener Neudorf, am 7. April 2025

DIE GESCHÄFTSFÜHRUNG
EHA Austria Energie-Handelsgesellschaft mbH

Signiert von:

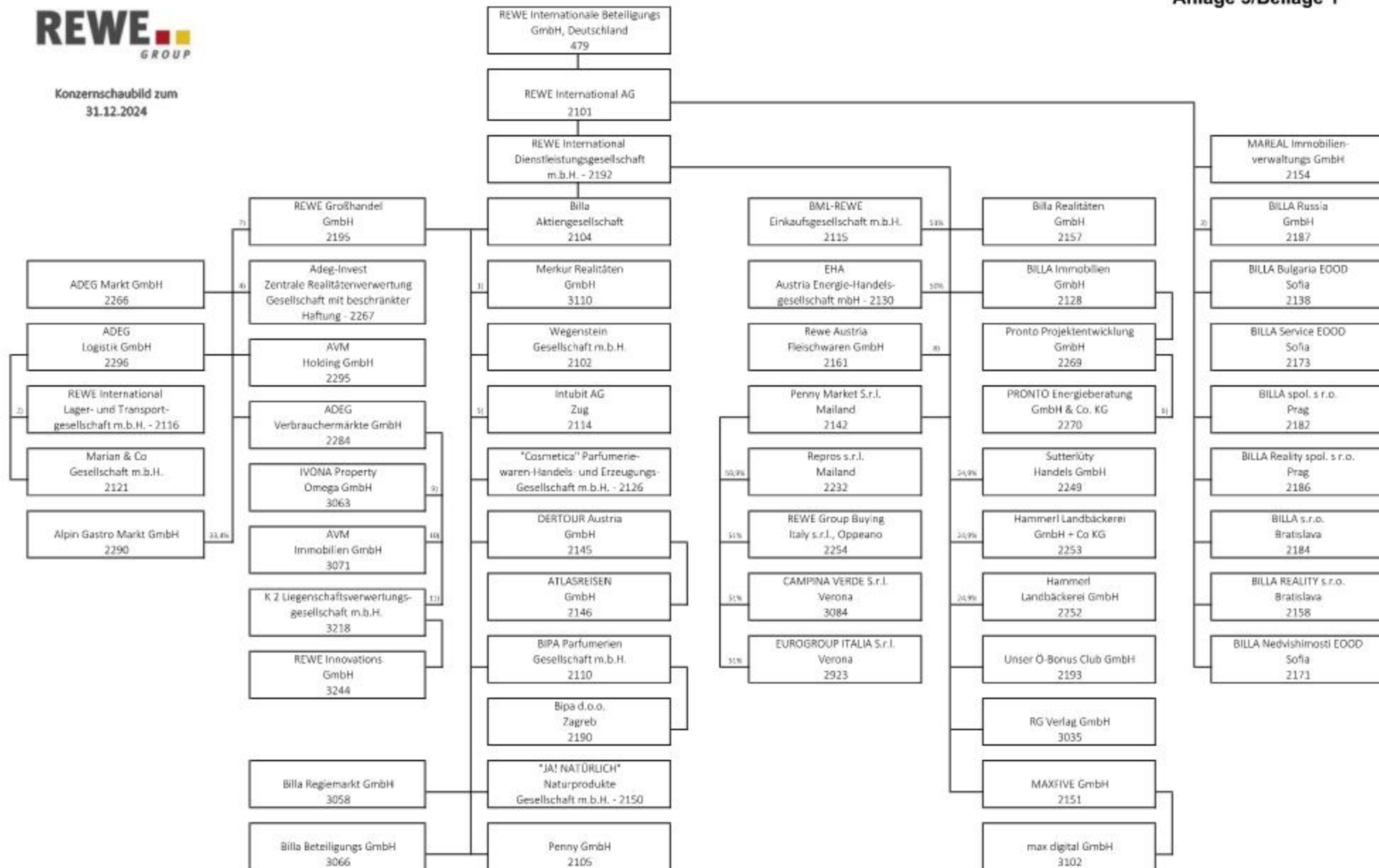
3BA9CFAC20514DD...
Robert NAGELE e.h.

DocuSigned by:

4D4B7ED085554DE...
Dipl.-Ing. Jan-Oliver HEIDRICH e.h.



Konzernschaubild zum
31.12.2024



¹⁾ 0,1% werden von der REWE International Dienstleistungsgesellschaft m.b.H. gehalten
²⁾ 6,7% werden von der REWE International Dienstleistungsgesellschaft m.b.H. gehalten
³⁾ 0,2% werden von der Billa Aktiengesellschaft gehalten
⁴⁾ 1% wird von der ADEG Markt GmbH gehalten

⁵⁾ 0,5% werden von der REWE International Dienstleistungsgesellschaft m.b.H. gehalten
⁶⁾ 1% wird von der BILLA Immobilien GmbH gehalten
⁷⁾ 0,059% werden von der BILLA Immobilien GmbH gehalten
⁸⁾ 5% werden von der MAREAL Immobilienverwaltungs GmbH gehalten

⁹⁾ 5% werden von der MAREAL Immobilienverwaltungs GmbH gehalten
¹⁰⁾ 1% wird von der MAREAL Immobilienverwaltungs GmbH gehalten
¹¹⁾ 30% werden von der MAREAL Immobilienverwaltungs GmbH gehalten

	Anschaffungs-/Herstellungskosten				kumulierten Abschreibungen					Restbuchwerte		
	Stand 01.01.2024	lfd. Zugänge	Abgänge	Umbuchungen	Stand 31.12.2024	Stand 01.01.2024	lfd. Zugänge	Abgänge	Umbuchungen	Stand 31.12.2024	Buchwert am 31.12.2024	Buchwert am 31.12.2023
I. Sachanlagen:	EUR	EUR	EUR		EUR	EUR	EUR	EUR	EUR	EUR	EUR	EUR
1. andere Anlagen, Betriebs- und Geschäftsausstattung *)	1.860.584,59	365,90	189.098,41	0,00	1.671.852,08	150.073,90	88.613,40	9.619,73	0,00	229.067,57	1.442.784,51	1.710.510,69
2. geleistete Anzahlungen und Anlagen in Bau	7.435,00	13.217,26	0,00	0,00	20.652,26	0,00	0,00	0,00	0,00	0,00	20.652,26	7.435,00
	1.868.019,59	13.583,16	189.098,41	0,00	1.692.504,34	150.073,90	88.613,40	9.619,73	0,00	229.067,57	1.463.436,77	1.717.945,69
*) davon geringwertige Vermögensgegenstände gemäß § 204 (1a) UGB		365,90	365,90				365,90	365,90				